



Delaktighet - Jämlikhet

www.fordelaktighet.se

2024-01-17

Boverket

Synpunkter på Boverkets Rapport "Förslag på regeländringar för lättnader på byggkraven för studentbostäder – Första utkast"

Sammanfattning

Förbundet för delaktighet och jämlikhet som beretts möjligheter att lämna synpunkter på boverkets förslag avvisar det i sin helhet.

Våra grundläggande argument för att avvisa förslaget är att det

- dels strider mot FN:s konvention om rättigheter för personer med funktionsnedsättning och därmed också mot den funktionshinder politiska Nationella handlingsplanen som antagets av en enig riksdag och
- dels att utgångspunkten för förslaget är en utformning av studentlägenheterna som inte ens är användbar för rörliga rullstolsburna utan behov av hjälp.

Boverket föreslår i denna rapport som sitt huvudförslag att "Endast viss andel studentbostäder behöver ha tillgängligt rum för personhygien. I 80 procent av studentbostäder i en byggnad behöver rum för personhygien inte uppfylla kraven på tillgänglighet och användbarhet. För dessa studentbostäder ska det finnas tillgång till ett tillgängligt och användbart toaletterum i närheten och på samma våning som bostaden."

Utdrag från Prop. 2016/17:188 Nationellt mål och inriktning för funktionshinderspolitiken: "Det nationella målet för funktionshinderspolitiken är att, med FN:s konvention om rättigheter för personer med funktionsnedsättning som utgångspunkt, uppnå jämlikhet i levnadsvillkor och full delaktighet för personer med funktionsnedsättning i ett samhälle med mångfald som grund. Målet ska bidra till ökad jämställdhet och till att barnrättsperspektivet ska beaktas." (Detta textutdrag återges på regeringens hemsida.)

I ifrågavarande proposition görs vidare följande precisering vad gäller: Principen om fullt och faktiskt deltagande och inkludering i samhället

Denna princip innebär att samhället både i sina allmänna och privata delar är organiserat så att alla människor har möjlighet att vara fullt delaktiga. Vidare betyder det att samhället och relevanta aktörer ser värdet hos personer med funktionsnedsättning och erkänner dem som jämlika deltagare, exempelvis i alla processer där beslut fattas som rör deras liv." (Källa: Prop. 2016/17:188 Nationellt mål och inriktning för funktionshinderspolitiken)

I regeringens uppdragsbeskrivning till Boverket anges och framhålls att Boverkets förslag till åtgärder ska vara förenliga med och inte strida mot FN:s konvention om rättigheter för personer med funktionsnedsättning.

Det betyder, med hänvisning till FN konventionen om rättigheter för personer med funktionsnedsättning, att om Boverket väljer att föreslå lättnader i byggkraven får dessa inte i något avseende förhindra eller begränsa möjligheterna för personer med funktionsnedsättning att uppnå fullt och faktiskt deltagande, som även är en förutsättning för jämlika levnadsvillkor Vilket särskilt framhålls i den nationella handlingsplanen för funktionshinderpolitiken.

Idag råder det brist på tillgängliga och användbara studentbostäder för personer med funktionsnedsättning. En situation som riskerar att befästas och förvärras.

Det framstår mot bakgrund av avsaknad av kunskap om det faktiska behovet av studentbostäder idag och framöver ansvarslöst och godtyckligt att utan att försäkra sig om hur behovet ser ut föreslå att endast en viss procent av de nytillkomna bostäderna ska vara tillgängliga för personer med funktionsnedsättning.

I klartext innebär detta att man medvetet skapar boende som kommer att upplevas stigmatiserande och skilja ut gruppen studenter med funktionsnedsättningar och avsiktligt byggda upp barriärer till övriga studenter/boendent. Detta kan inte uppfattas annat än som aktiv medverkan till *strukturell diskriminering*. Förslaget strider mot FN:s konvention om rättigheter för personer med funktionsnedsättning och förmodligen också mot diskrimineringslagen.

Det torde vara uppenbart att förslaget helt går tvärs mot den funktionshinderpolitik som Sverige säger sig stå bakom och aktivt driva.

De avgörande och felaktiga slutledningarna från Boverkets sida i hela denna fråga om hur stora studentbostäder behöver vara och vilka utformningskrav som behöver vara tillgodosedda för att kunna fungera för personer med olika funktionsnedsättningar har sitt ursprung i ändringarna i BFS 2014:3, BBR 21.

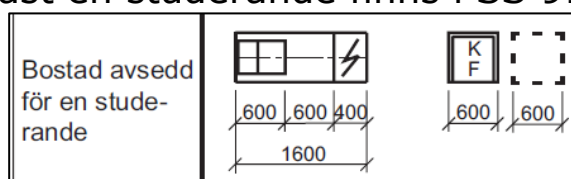
De förslag till planlösningar man där redovisar i "Konsekvensutredningen" för en studentbostad för en person har inte analyserats gällande konsekvenserna för olika funktionshindergruppers behov – personer med respektive nedsatt rörlighet, nedsatt syn eller kognitiva funktionsnedsättningar – trots att det just gäller att man föreslår att minska på *utformningskraven* ur denna synpunkt. Man påstår bara att de utformningar man visar uppfyller minimikrav för tillgänglighet och användbarhet för personer med funktionsnedsättningar - vilket alltså inte stämmer med verkligheten.

Bristen på funktionshinderkunskap leder till felaktiga avgöranden redan 2014 vilka sedan följer med i alla efterkommande utredningar inklusive Moderna Byggreglers olika rapporter (vilket vi påpekat i FÖRs remissvar på dessa utredningar) och nu denna senaste om Studentbostäder.

Före minskningen av utformningskraven står i "BFS 2013:14, BBR20, Allmänt råd":

- "Inredningslängd för matlagning som är lämplig för bostäder för endast en studerande finns i SS 91 42 21, se

figur."

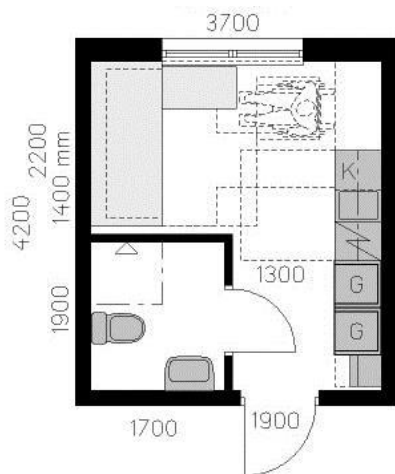


Det är denna minimi-inredningslängd för "bostad avsedd för en studerande" på 1600 mm plus 600 mm för högskåp med plats

för kyl som man förminskar till totalt 1400 mm och där man då inkluderar kylskåpet i denna längd och placerar kylskåpet på golvet under arbetsytan.

Att ha kylskåpet på golvet under arbetsytan är ALDRIG en tillgänglig och användbar lösning. Kylskåpet måste kunna placeras på en höjd nåbar för både personer som är sittande eller stående – alltså i ett tillkommande högskåp som SS 91 42 21 anger. Vägledning för hur man behöver organisera inredningen för att den ska vara användbar för personer i rullstol finns i komplementet "SS 91 42 22 Byggnadsutformning -Bostäder – Funktionsplanering".

Man skriver i denna Konsekvensutredning 2014: "Med de lägre kraven som består av överlappande funktioner och av minskat utrymme för förvaring samt minskat utrymme och inredning för matlagning kan en studentbostad uppföras som är cirka 16 m². En exemplifierande bostad illustreras nedan i figur 3."



"Figur 3 Fyra sammanförda funktioner och minskad förvaring och köksinredning, cirka 16 m²"

Boverket har varken då 2014 eller senare (se bild nedan) redovisat hur det är tänkt att kunna möblera det föreslagna utrymmet på 16 kvm enligt SS 91 42 21 med kylskåp rätt

placerat och som ett minimum av möbler med en säng, ett lite större arbetsbord för den studerande (som man då också tvingas använda som matplats), sängbord och någon form av karmstol/fåtölj att flytta över till – och samtidigt ha möjlighet att tillgodose funktionsytorna för person i rullstol. Även personer med syn- eller kognitiva funktionsnedsättningar är i behov av ett lite större arbetsbord för att få plats med sina personligt anpassade tekniska hjälpmedel.

Personer som använder rullstol som förflyttningshjälpmedel måste ha möjlighet att kontinuerligt kunna flytta över till en annan för dem välfungerande sittplats för att förändra sin sittställning och avlasta konstanta tryck på kroppen och för att undvika sittersår mm.

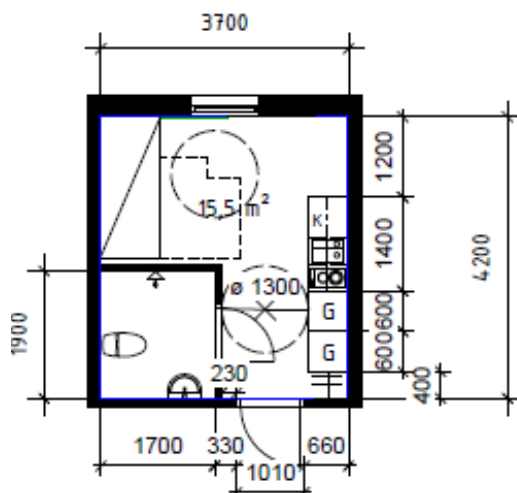


Bild ovan från sid 29 i "RAPPORT 2016:22, REGRINGSUPPDRAG – Tillgänglighet i studentbostäder". Samma planlösning förekommer i flera delar av Modernare Byggreglers rapporter och hänvisas till även i denna pågående utredning 2023.

- Dessutom försämrade man vid denna ändring 2014 i BBR även möjligheterna för personer med rörelsenedsättningar men även för personer med syn - eller kognitiva nedsättningar att kunna bo i studentbostäder med gemensamma utrymmen eftersom följande föreskrift infördes i BBR 3:226:

"För en grupp studenter som har enskilda bostäder avsedda för en person får rum för personhygien, rum sammanföras till gemensamma utrymmen.

De gemensamma utrymmena ska vara så stora att de i skälig utsträckning kompenserar för inskränkningarna i de enskilda bostäderna.

Gemensamma rum för personhygien ska finnas i nära anslutning och på samma plan som de enskilda bostäderna.

.....

Ett gemensamt rum för personhygien får inte delas av fler än tre enskilda bostäder avsedda för en person."

Många personer med rörelsenedsättningar måste inför besök i hygienrummet klä av sig i sängen och förflytta sig mer eller mindre nakna till hygienrummet. Att då behöva förflytta sig i ett gemensamt utrymme där andra – och ibland okända – personer rör sig är inte acceptabelt och alltså inte tillgängligt och användbart.

Även personer med syn- eller kognitiva nedsättningar är beroende av att ha ett eget hygienutrymme eftersom man behöver veta att ens saker befinner sig på de platser man brukar ha dem. Man har stora svårigheter att leta reda på dem när någon annan råkat flytta dem.

Någon konsekvensanalys har inte heller gjorts i den nu pågående utredningen. Man grundar sina förslag och antagande på förslag som gjordes vid förändringarna i BBR 2014 – "Konsekvensutredning BBR 2014, Ändring av Boverkets byggregler (BBR), Boverket juni 2014".

Boverkets fortsätter - trots många påpekanden från bl a oss i FÖR - att användande sig av denna minimiyta på studentrum som utgångspunkt som man vid 2014 års ändringar i BBR kom fram till skulle anses vara användbar för personer med funktionsnedsättningar. Eftersom detta inte ens är en användbar utformning för rörliga rullstolsburna utan behov av hjälp så innebär det att alla studentrum i fortsättningen skulle bli oanvändbara för studenter med rörelsenedsättningar. Men de skulle också bli oanvändbara för många andra också med syn- eller kognitiva nedsättningar eftersom rummen kommer att vara för små för att rymma de personliga tekniska

hjälpmedel de är i behov av för att kunna utföra sina universitetsstudier. Sådana personligt anpassade hjälpmedel har man inte tillgång till på de gemensamma studieplatserna.

Dessutom är man ofta i behov av det lugn en bostad ger i förhållande till en gemensam studieplats.

Förbundet för delaktighet och jämlikhetssynpunkt:

Storleken på uppskattade besparingar som en följd av Boverkets redovisade förslag jämfört med vad som generellt driver upp kostnaderna vid byggandet av studentbostäder måste analyseras och motiveras i den slutliga rapporten till regeringen.

I en tidigare rapport från Boverket "Tillgänglighet i studentbostäder" (Rapportnummer: 2016:22) har man inte givit stöd för att förenklingar och lättnader av kraven på tillgänglighet och användbarhet skulle ha inneburit sådana besparingar som man bedömt skulle stimulera till att fler studentbostäder byggs och/eller till lägre hyresnivåer.

Slutsatsen dessa utredningar kommit fram till är att för att uppnå kostnadsbesparingar på denna nivå skulle det krävas så pass omfattande lättnader av gällande regelverk att nytillkommande studentbostäder inte skulle nå upp till kraven på besökstillgänglighet över huvud taget.

Det ifrågasätts vidare om fördelarna i form av besparingar som en sådan omfattande nedmontering av kraven på tillgängliga studentbostäder skulle komma att innebära om de upphäver bristerna, ja till och med avsaknaden av tillgängliga studentbostäder som kan komma att uppstå. Med andra ord innebär detta att de nedskärningar av tillgängligheten som krävs för att det ska resultera i minskade kostnader som stimulerar till att fler studentbostäder byggs och att hyresnivån

minskar kräver - i klartext - att kravet på tillgängliga studentstäder helt tas bort från regelverket.

I föreliggande rapport inför mötet den 19 december presenteras inga kostnadsbedömningar som motsäger de slutsatser som redovisas i denna utredning vad gäller möjligheterna att hitta sätt att påtagligt minska kostnaderna i ovanstående mening.

För att minska byggkostnaderna vid uppförandet av studentbostäder krävs politiska åtgärder som gäller för byggbranschen i sin helhet. De ständigt ökade byggkostnaderna leder till att man från politiskt håll letar genvägar istället för att komma åt de egentliga orsakerna till denna problematik.

Det kan förklaras men inte försvaras att ansvariga politiker istället för att ta tag i de generella och egentliga orsakerna till det allt lägre och dyrare bostadsbyggandet, som också är orsak till att det byggs allt för få studentbostäder, letar man efter hanterligare orsaker till de accelererande byggkostnaderna.

Förbundet FÖR delaktighet och jämlikhet

Styrelsen, gm
Lars Hagström, ordförande
Kontaktuppgifter:
Förbundet FÖR delaktighet och jämlikhet
c/o Lars Hagström
Regnbågsgången 4
222 70 Lund

Mai Almén, medlem i FÖR
Arkitekt,
sakkunnig i tillgänglighet för personer med funktionsnedsättningar,
representerar Förbundet FÖR delaktighet och jämlikhet i olika standardiseringsgrupper
Hedersmedlem i Förbundet Sveriges Arbetsterapeuter
Skarpskyttevägen 12 a

226 42 Lund
Tel: 070 321 33 24
e-post: almen@hinderfridesign.se